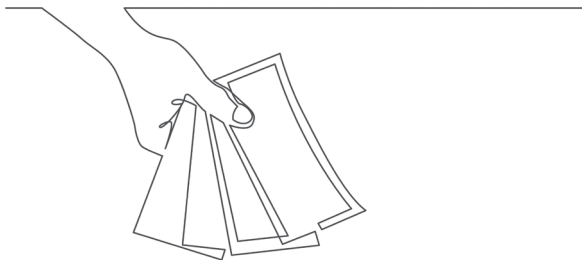


Промени на социалните редписания в пътното движение



Без заплащане в зависимост от бързината на транспортиране

Освен забраната за плащания в зависимост от изминатото разстояние и/или количеството на транспортираните стоки сега също и плащанията в зависимост от бързината на доставката са забранени.

Този флаер е на разположение на следния адрес

https://www.bag.bund.de/DE/Navigation/Verkehrsaufgaben/Kontrollen/kontrollen_node.html

на различни езици за изтегляне.



Редакционно каре

Издател

Bundesamt für Güterverkehr
Werderstraße 34, 50672 Köln

Телефон: +49 (0)221 - 5776 - 0
Факс: +49 (0)221 - 5776 - 1777

Контакт

poststelle@bag.bund.de
<http://www.bag.bund.de>

Текст и оформление

Федерална служба за транспорт на стоки
Bundesamt für Güterverkehr (BAG)

Изображения

© Getty Images und Adobe Stock

Версия

Октомври 2020 г.

Оформление | Печат

Федерално министерство за транспорт и дигитална инфраструктура
Bundesministerium für Verkehr und digitale Infrastruktur (BMVI)
Реферат Z 32, Степен на предпечат | Фирмена печатница

Препечатване и размножаване:
Всички права запазени.



Mobility Package 2020

Информация за социалните
предписания в пътното движение



Промени на социалните редписания в пътното движение

На 8 юли 2020 г. беше приет пакетът за мобилност I. Пакетът за мобилност реформира обширно сектора на пътното движение в ЕС. Новите директиви и разпоредби бяха публикувани на 31 юли 2020 г. в Официалния вестник на ЕС. По отношение на времената за шофиране и почивка, както и на тахографите, промените бяха приложени още от 20 август 2020 г. По-долу ще намерите съществените промени.

Седмично време за почивка: Настаняване/нощувка

Редовните седмични времена за почивка и всяко седмично време за почивка от над 45 часа, което се въвежда като изравняване за предишното намалено седмично време за почивка, не могат да се прекарват в превозно средство. Работодателят поема всички разходи за настаняване извън превозното средство.

Възможност за обратно връщане: Обратно пътуване до местоживеенето или до офиса на фирмата

Всеки шофьор в рамките на трансграничния транспорт трябва да има възможността, в рамките на период от четири седмици да се връща до своето местоживеене или



Промени на социалните редписания в пътното движение

до офиса на фирмата. Транспортната фирма трябва да планира и документира съответно работата на шофьорите, и при поискване да представя документите.

Нова възможност: Две намалени седмични времена за почивка едно след друго

Шофьорите могат в рамките на трансграничния транспорт да използват две последователни намалени седмични времена за почивка, ако в четири последователни седмици са използвали съответно минимум четири седмични времена за почивка. От тях минимум две трябва да са редовни седмични времена за почивка.

Двете последователни намалени седмични времена за почивка трябва да започват извън страната членка, в която се намират офисът на работодателя и местоживеенето на шофьора, и трябва да бъдат изравнени преди следващото седмично време за почивка.

Надвишаване на дневното и/или седмичното време за управление: Обратно пътуване до фирмата/местоживеенето

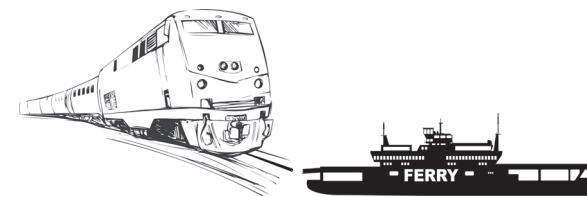
Шофьорите могат при изключителни обстоятелства да надвишават дневното и седмичното време за управление с до един час, за да достигнат офиса на работодателя или собственото местоживеене, за да започнат там седмично време за почивка, стига безопасността и пътното движение да не бъдат застрашавани. Ако непосредствено преди превишаването на времето за управление шофьорът е направил непрекъснато прекъсване на пътуването

Промени на социалните редписания в пътното движение

от 30 минути, той може да надвиши времето за управление с до два часа, ако се движи в посока на офиса на своя работодател или своето местоживеене, за да започне там редовно седмично време за почивка.

Шофьорът трябва да изравни и документира всяко удължаване на времето за управление с еквивалентна пауза за почивка заедно с време за почивка до края на третата седмица след съответната седмица.

Прекъсване на времето за почивка: Фериботи/железопътни линии



При придружаване на транспортирано на ферибот или железопътна линия превозно средство шофьорите могат да прекъсват редовното дневно време за почивка или намаленото седмично време за почивка при определени изисквания два пъти за максимум един час. По време на това редовно дневно време за почивка или намалено седмично време за почивка шофьорът трябва да разполага със спална кабина, спална кушетка или място за лягане. Това изключение важи за редовни седмични времена за почивка само тогава, когато продължителността на пътуването с