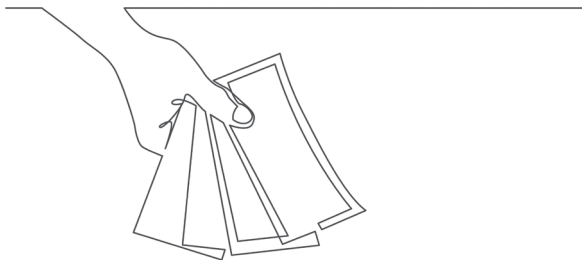


## Tieliikenteen sosiaalilainsäädännön muutokset



### Ei kuljetuksen nopeudesta riippuvaa maksua

Sen lisäksi, että maksut kuljetetusta matkasta ja/ tai kuljetettujen tavaroiden määrästä riippuen kielletään, ovat nyt myös toimitusnopeudesta riippuvat maksut kiellettyjä.

Tämä tiedote löytyy osoitteesta

[https://www.bag.bund.de/DE/Navigation/Verkehrsaufgaben/Kontrollen/kontrollen\\_node.html](https://www.bag.bund.de/DE/Navigation/Verkehrsaufgaben/Kontrollen/kontrollen_node.html)

eri kielillä ladattavaksi.



### Julkaisutiedot

#### Julkaisija

Bundesamt für Güterverkehr  
Werderstraße 34, 50672 Köln

Puhelinnumero: +49 (0)221 - 5776 - 0  
Faksi: +49 (0)221 - 5776 - 1777

#### Yhteydenotto

poststelle@bag.bund.de  
<http://www.bag.bund.de>

#### Teksti ja toteutus

Liittovaltion tavaraliikennevirasto  
Bundesamt für Güterverkehr (BAG)

#### Kuvat

© Getty Images ja Adobe Stock

#### Tila

Lokakuu 2020

#### Suunnittelu | Paino

Saksan liikenneministeriö ja digitaalinen infrastruktuuri  
Bundesministerium für Verkehr und digitale Infrastruktur (BMVI)  
Tiedote Z 32, Prepress | Sisäinen paino

Jälkipaino ja jäljentäminen:  
Kaikki oikeudet pidätetään.



# Liikkuvuuspaketti 2020

Tietoa tieliikenteen  
sosiaalilainsäädännöstä



## Tieliikenteen sosiaalilainsäädännön muutokset

Liikkuvuuspaketti I hyväksyttiin 8. heinäkuuta 2020. Liikkuvuuspaketti uudistaa EU-tieliikennealaa kattavasti. Uudet direktiivit ja määräykset julkaistiin 31. heinäkuuta 2020 EU:n virallisessa lehdessä. Ajo- ja lepoaikoja sekä ajopiirtureita koskevat muutokset on otettu käyttöön jo 20. elokuuta 2020. Seuraavana olennaisimmat muutokset.

### Viikoittainen lepoaika: Majoituspaikka/yöpyminen

Säännöllisiä viikoittaisia lepoaikoja jayli 45 tunnin



pituisia viikoittaisia lepoaikoja, jotka pidetään korvauksena aiemmista lyhennytyistä viikoittaisista lepoajoista, ei saa

viettää ajoneuvossa. Työnantajan on vastattava muualla kuin ajoneuvossa tapahtuvan majoituksen kustannuksista.

### Mahdollisuus paluuseen: Kotiinpaluu asuinpaikkaan tai toimipisteeseen

Kansainvälisiä tavarakuljetuksia harjoittavalla kuljettajalla tulee olla mahdollisuus palata asuinpaikkaansa tai yrityksen toimipisteeseen neljän viikon jakson aikana. Liikkeenharjoittajan



## Tieliikenteen sosiaalilainsäädännön muutokset

tulee huomioida tämä kuljettajan työsuunnitelmassa ja dokumentoida se sekä esittää tarvittavat asiakirjat niitä vaadittaessa.

### Uusi vaihtoehto: Kaksi peräkkäistä lyhennettyä viikoittaista lepoaika

Kansainvälistä tieliikennettä harjoittavan kuljettajan tulee pitää neljän peräkkäisen viikon aikana vähintään neljä viikoittaista lepoaika, joista vähintään kahden on oltava säännöllisiä viikoittaisia lepoaikoja. Sitä ennen tulee olla vähintään kaksi säännöllistä viikoittaista lepoaika.

Kaksi peräkkäistä lyhennettyä viikoittaista lepoaika tulee aloittaa työntäjän sijoittautumisjäsenvaltion ja kuljettajan asuinpaikan ulkopuolella, ja tasata ne ennen seuraavaa viikoittaista lepoaika.

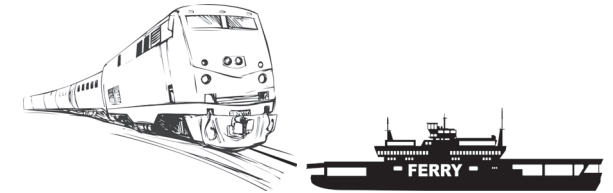
### Päivittäisen ja/tai viikoittaisen ajoajan ylittäminen: paluu takaisin yritykseen/asuinpaikkaan

Edellyttäen, ettei liikenneturvallisuus vaarannu, poikkeuksellisissa olosuhteissa kuljettaja voi ylittää vuorokautisen ja viikoittaisen ajoajan enintään yhdellä tunnilla päästäkseen työnantajan toimipisteeseen tai omaan asuinpaikkaansa viikoittaisen lepoajan käyttämistä varten. Kuljettaja voi ylittää ajoajan enintään kahdella tunnilla, edellyttäen että välittömästi ennen työnantajan toimipisteen tai kuljettajan asuinpaikan saavuttamiseksi säännöllisen viikoittaisen lepoajan pitämistä varten tehtyä lisäajoa pidettiin 30 minuutin keskeytymätön tauko.

## Tieliikenteen sosiaalilainsäädännön muutokset

Kaikki pidennetyt ajokajot on korvattava vastaavalla yhtäjaksoisella lepoajalla, joka dokumentoidaan ja voidaan pitää minkä tahansa muun lepoajan yhteydessä, ennen kyseistä viikkoa seuraavan kolmannen viikon loppua.

### Lepoajan katkeaminen: Lautat/juna



Kun kuljettaja seuraa lautalla tai junassa kuljetettavaa ajoneuvoa, saa kuljettaja pitää säännöllisen vuorokautisen lepoajan tai lyhennetyin viikoittaisen lepoajan, joka voidaan tiettyjen edellytyksien nojalla keskeyttää yhteensä yhdeksi tunniksi. Kyseisen säännöllisen vuorokautisen lepoajan tai lyhennetyin viikoittaisen lepoajan aikana kuljettajalla on oltava käytettävissään lepohytti, vuode tai makuusija. Kyseistä poikkeusta sovelletaan säännöllisten viikoittaisten lepoaikojen osalta lautta- tai junamatkoihin, jos matkan kesto on vähintään 8 tuntia ja jos kuljettajalla on käytössään lepohytti.