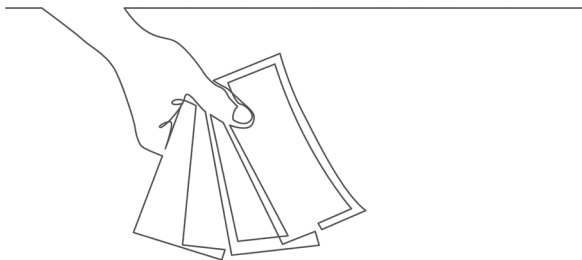


## Αλλαγές κοινωνικών κανόνων στις οδικές μεταφορές



### Απαγόρευση αμοιβής σε συνάρτηση της ταχύτητας εκτέλεσης της μεταφοράς

Παράλληλα με την απαγόρευση της αμοιβής στη βάση της διανυθείσας διαδρομής ή/και της ποσότητας των μεταφερόμενων εμπορευμάτων πλέον ισχύει και για τις αμοιβές σε συνάρτηση της ταχύτητας της παράδοσης, ανάλογη απαγόρευση.

Το παρόν φυλλάδιο είναι διαθέσιμο προς λήψη στη διεύθυνση

[https://www.bag.bund.de/DE/Navigation/Verkehrsaufgaben/Kontrollen/kontrollen\\_node.html](https://www.bag.bund.de/DE/Navigation/Verkehrsaufgaben/Kontrollen/kontrollen_node.html)

σε διαφορετικές γλώσσες.



### Στοιχεία εταιρείας

#### Υπεύθυνος έκδοσης

Bundesamt für Güterverkehr  
Werderstraße 34, 50672 Köln

Τηλέφωνο: +49 (0)221 - 5776 - 0  
Φαξ: +49 (0)221 - 5776 - 1777

#### Επικοινωνία

poststelle@bag.bund.de  
<http://www.bag.bund.de>

#### Κείμενο και διαμόρφωση

Ομοσπονδιακή Υπηρεσία Μεταφορών Εμπορευμάτων  
Bundesamt für Güterverkehr (BAG)

#### Πηγή φωτογραφίας

© Getty Images und Adobe Stock

#### Τελευταία ενημέρωση

Οκτώβριος 2020

#### Σελιδοποίηση | Εκτύπωση

Ministère fédéral des Transports et de l'Infrastructure numérique  
Bundesministerium für Verkehr und digitale Infrastruktur (BMVI)  
Τμήμα Z 32, Προεκτύπωση | Τυπογραφείο Υπουργείου

Ανατύπωση και αναπαραγωγή:  
Με την επιφύλαξη παντός δικαιώματος.



# Mobility Package 2020

Πληροφορίες σχετικά με τους  
κοινωνικούς κανόνες στις οδικές  
μεταφορές



## Αλλαγές κοινωνικών κανόνων στις οδικές μεταφορές

Στις 8. Ιουλίου 2020 ψηφίστηκε το πακέτο κινητικότητας I. Το πακέτο κινητικότητας αποσκοπεί στη μεταρρύθμιση των οδικών μεταφορών στην ΕΕ. Οι νέες Οδηγίες και Κανονισμοί δημοσιεύτηκαν στις 31 Ιουλίου 2020 στην Επίσημη Εφημερίδα της ΕΕ. Οι αλλαγές που αφορούν τους χρόνους οδήγησης και τις περιόδους ανάπαυσης καθώς και τους ταχογράφους, εφαρμόζονται ήδη από τις 20 Αυγούστου 2020. Στη συνέχεια περιγράφονται οι πιο σημαντικές αλλαγές.

### Περίοδοι εβδομαδιαίας ανάπαυσης: Διαμονή/Διανυκτέρευση

Οι περίοδοι τακτικής εβδομαδιαίας ανάπαυσης και



η κάθε περίοδος εβδομαδιαίας ανάπαυσης που υπερβαίνει τις 45 ώρες και που πραγματοποιείται ως αντιστάθμιση για προηγούμενη

μειωμένη εβδομαδιαία ανάπαυση, δεν επιτρέπεται να πραγματοποιούνται εντός του οχήματος. Ο εργοδότης επιβαρύνεται με όλες τις δαπάνες κατάλυσης εκτός του οχήματος.

### Δυνατότητα επιστροφής: Επιστροφή στον τόπο διαμονής ή στην εγκατάσταση της εταιρείας

Κάθε οδηγός σε διασυνοριακές μεταφορές πρέπει μέσα σε ένα διάστημα τεσσάρων εβδομάδων να έχει τη δυνατότητα επιστροφής στον τόπο διαμονής του ή στην εγκατάσταση της εταιρείας, στην



## Αλλαγές κοινωνικών κανόνων στις οδικές μεταφορές

οποία εργάζεται. Η μεταφορική εταιρεία πρέπει να προγραμματίζει κατάλληλα και να τεκμηριώνει την εργασία των οδηγών και να επιδεικνύει τα σχετικά έγγραφα κατόπιν σχετικού αιτήματος.

### Νέα δυνατότητα: Δύο διαδοχικές περιόδους μειωμένης ανάπαυσης

Οι οδηγοί στις διασυνοριακές μεταφορές μπορούν να πραγματοποιούν δύο διαδοχικές περιόδους μειωμένης εβδομαδιαίας ανάπαυσης, εφόσον εντός διαστήματος τεσσάρων διαδοχικών εβδομάδων έχουν πραγματοποιήσει τουλάχιστον τέσσερις περιόδους εβδομαδιαίας ανάπαυσης. Από αυτές τουλάχιστον δύο πρέπει να είναι περίοδοι εβδομαδιαίας ανάπαυσης.

Οι δύο διαδοχικές περιόδους εβδομαδιαίας ανάπαυσης πρέπει να αρχίζουν εκτός του κράτους μέλους της εγκατάστασης του εργοδότη και του τόπου διαμονής του οδηγού και να αντισταθμίζονται πριν την επακόλουθη περίοδο εβδομαδιαίας ανάπαυσης.

### Υπέρβαση του ημερήσιου ή/και εβδομαδιαίου χρόνου οδήγησης: Επιστροφή στην επιχείρηση/στον τόπο διαμονής

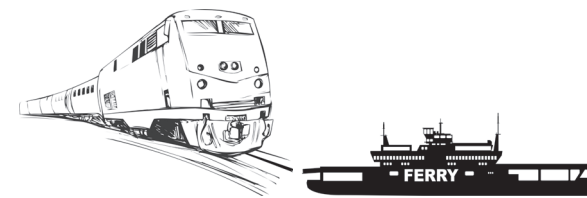
Υπό έκτακτες συνθήκες οι οδηγοί επιτρέπεται να υπερβούν τον ημερήσιο και τον εβδομαδιαίο χρόνο οδήγησης για έως μία ώρα, προκειμένου να φθάσουν στην εγκατάσταση του εργοδότη ή στον τόπο διαμονής τους για να πραγματοποιήσουν εκεί την εβδομαδιαία ανάπαυση, εφόσον αυτό δεν συνεπάγεται κανέναν κίνδυνο για την ασφάλεια της οδικής κυκλοφορίας. Εάν ο οδηγός αμέσως πριν από την υπέρβαση του χρόνου οδήγησης έχει πραγματοποιήσει ένα αδιάλειπτο διάλειμμα από την οδήγηση διάρκειας 30 λεπτών, τότε επιτρέπεται

## Αλλαγές κοινωνικών κανόνων στις οδικές μεταφορές

να υπερβεί τον χρόνο οδήγησης για έως και δύο ώρες, εφόσον κατευθύνεται προς την εγκατάσταση του εργοδότη του ή στον τόπο διαμονής του, προκειμένου να πραγματοποιήσει εκεί τακτική εβδομαδιαία ανάπαυση.

Ο οδηγός πρέπει να αντισταθμίζει και να τεκμηριώνει κάθε παράταση του χρόνου οδήγησης με ένα ισότιμης διάρκειας διάλειμμα ανάπαυσης μαζί με μία περίοδο ανάπαυσης έως το τέλος της τρίτης εβδομάδας από την εβδομάδα που έλαβε χώρα η παράταση.

### Διακοπή περιόδου ανάπαυσης: Πορθμεία/Σιδηρόδρομος



Κατά τη συνοδεία ενός οχήματος μεταφερόμενου σε πορθμείο ή σιδηρόδρομο, οι οδηγοί επιτρέπεται να διακόψουν δύο φορές την περίοδο της τακτικής ημερήσιας ανάπαυσης ή της μειωμένης εβδομαδιαίας ανάπαυσης υπό προϋποθέσεις για συνολική μέγιστη διάρκεια μίας ώρας. Κατά τη διάρκεια αυτής της περιόδου της τακτικής ημερήσιας ανάπαυσης ή της μειωμένης εβδομαδιαίας ανάπαυσης πρέπει να παρέχεται στον οδηγό μία καμπίνα ύπνου, μία κουκέτα ή μία θέση κατάκλισης. Η εν λόγω εξαίρεση ισχύει για περιόδους τακτικής εβδομαδιαίας ανάπαυσης μόνο, εφόσον η διάρκεια του ταξιδιού με το τρένο ή το πορθμείο ανέρχεται σε τουλάχιστον 8 ώρες και ο οδηγός έχει σε αυτό το διάστημα πρόσβαση σε καμπίνα ύπνου.