



Bundesauftrag  
für Logistik  
und Mobilität

# Mautverkehr KOMPAKT

Ausgabe Mai 2023

# Mautverkehr KOMPAKT

## -Ausgabe Mai 2023-

### Allgemeine Entwicklung des Straßengüterverkehrs

Nach der fallenden Tendenz der Fahrleistung im letzten Monat, ist nun eine leichte Erhöhung im April zu verzeichnen. Die Fahrleistung steigt im April im Vergleich zum Vormonat um 0,1 %. Sie liegt aber mit 3,0 % deutlich unter dem laufenden Durchschnitt der letzten 24 Monate.

### Entwicklung des Straßengüterverkehrs in den letzten zwei Jahren

Der Indexwert am aktuellen Rand befindet sich mit rund 111 Punkten auf dem Niveau von Januar und März 2023. Seit Dezember 2022 unterschreitet der Wert das vierte Mal das Niveau vor der Covid-19- Pandemie. Der laufende 24-Monatsdurchschnitt wird seit November 2022 nicht mehr überschritten.

### Entwicklung des Straßengüterverkehrs im Monatsverlauf

Im Monatsverlauf befinden sich die unbereinigten maximalen Tageswerte auf ähnlich hohem Niveau. Der maximale Wert tritt mit 173,3 Punkten am 25. April auf. Der bereinigte 7-Tagesdurchschnitt zeigt ab Mitte des Monats eine fallende Tendenz auf. Ende April liegt er mit 113,9 Punkten ähnlich hoch wie zu Beginn des Monats (113,4 Punkte). Vom 06. bis 11. April ist die Fahrleistung geprägt durch die Osterfeiertage.

### Herkunftsländer im Straßengüterverkehr

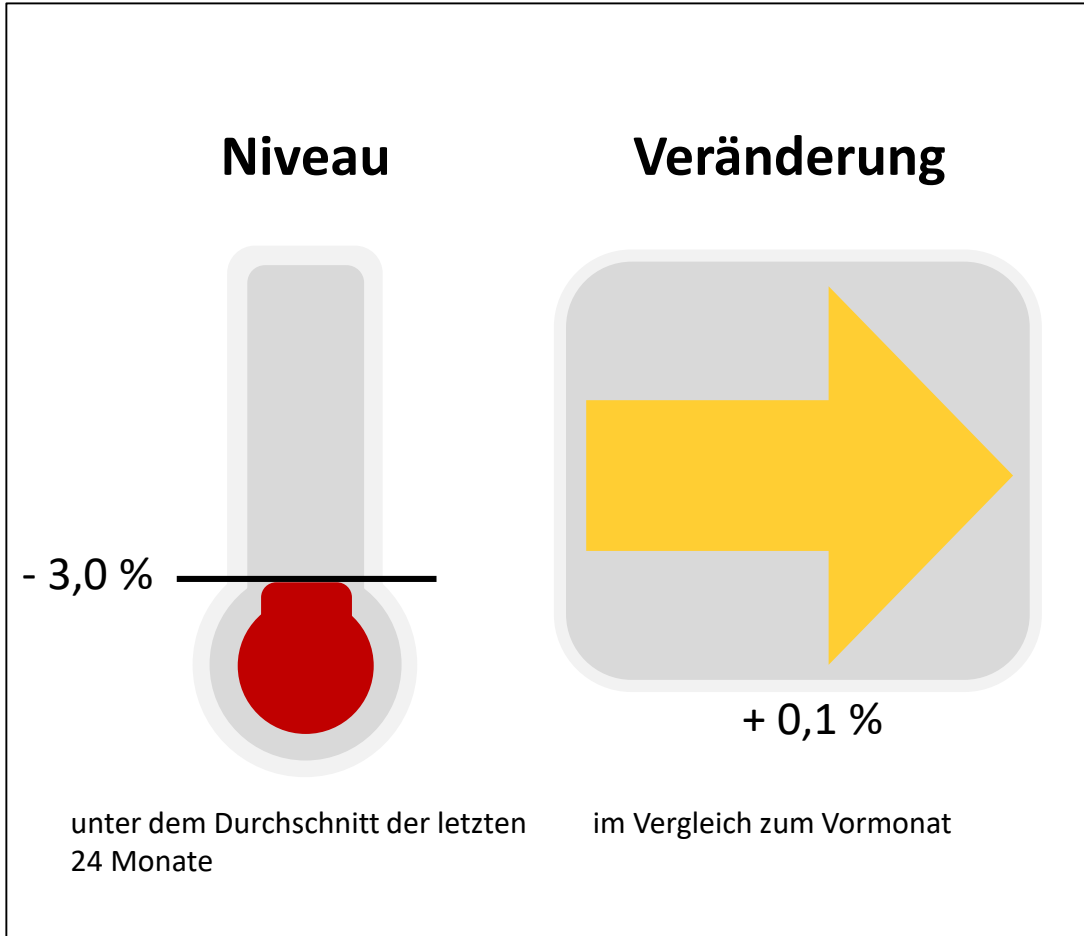
Der Anteil der Fahrleistung der Inländer ist im April 2023 um rund 3,1 Prozentpunkte im Vergleich zum April 2019 zurückgegangen. Die Anteile, der durch polnische und litauische Fahrzeuge erbrachten Fahrleistung, sind um rund 3,8 bzw. 1,0 Prozentpunkte gestiegen. Die Anteile anderer gebietsfremder Fahrzeuge sind gegenüber April 2019 marginal gesunken.

### Räumliche Entwicklung des Straßengüterverkehrs

In zehn Bundesländern ist die Fahrleistung gegenüber dem Vormonat nahezu unverändert. Hessen und Sachsen verzeichnen eine Zunahme der Fahrleistung zwischen 0,5 % und 1,5 %. Im Saarland ist der größte Anstieg mit 1,8 % festzustellen. Leichte Rückgänge weisen die Bundesländer Rheinland-Pfalz, Schleswig-Holstein und Berlin auf (Abnahme zwischen 0,5 % und 1,5 %).

# Niveau und Veränderung des Lkw-Maut-Fahrleistungsindex im April 2023

(basierend auf mautpflichtiger Fahrleistung von Fahrzeugen mit mindestens 4 Achsen auf Autobahnen; Basisjahr 2015; saison- und kalenderbereinigt)

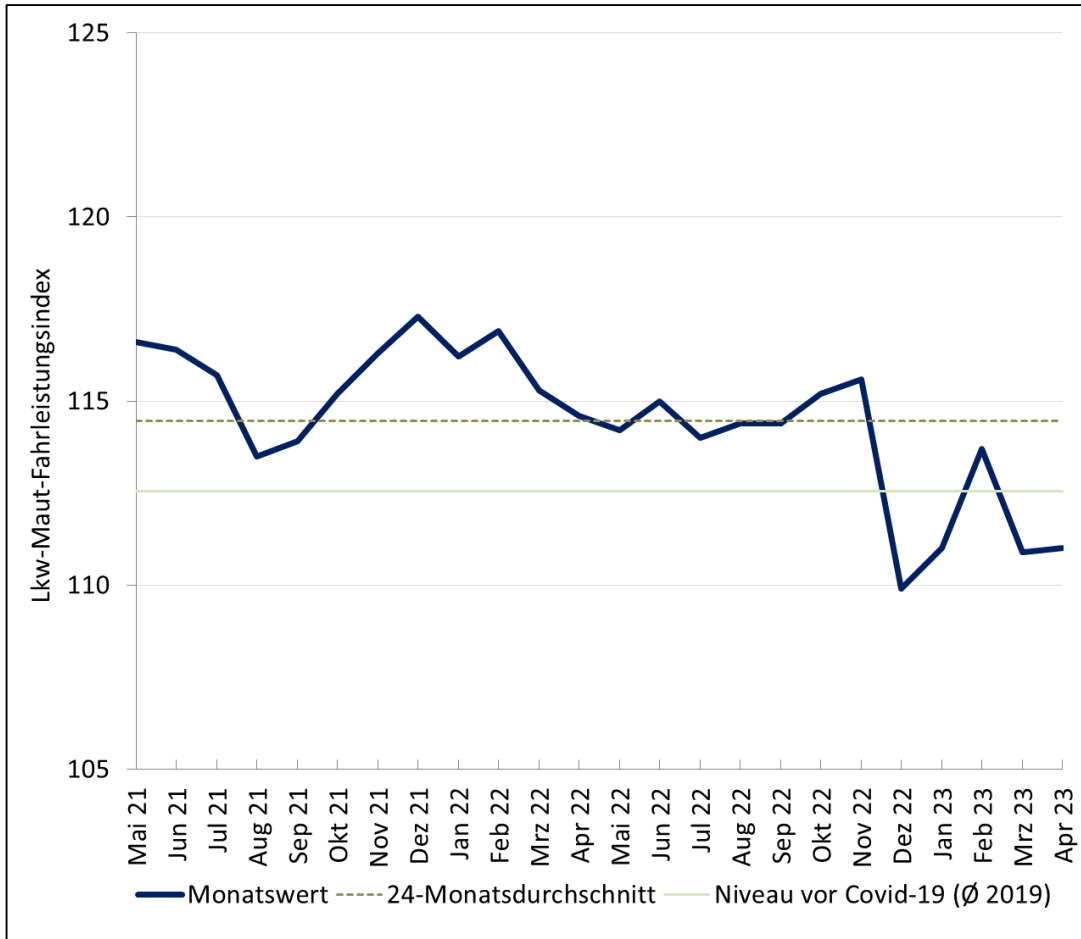


## Allgemeine Entwicklung des Straßengüterverkehrs

- Nach der fallenden Tendenz der Fahrleistung im letzten Monat, ist nun eine leichte Erhöhung im April zu verzeichnen.
- Die Fahrleistung steigt im April im Vergleich zum Vormonat um 0,1 %.
- Sie liegt aber mit 3,0 % deutlich unter dem laufenden Durchschnitt der letzten 24 Monate.

# Entwicklung des Lkw-Maut-Fahrleistungsindex der letzten 2 Jahre

(basierend auf mautpflichtiger Fahrleistung von Fahrzeugen mit mindestens 4 Achsen auf Autobahnen; Basisjahr 2015; saison- und kalenderbereinigt)

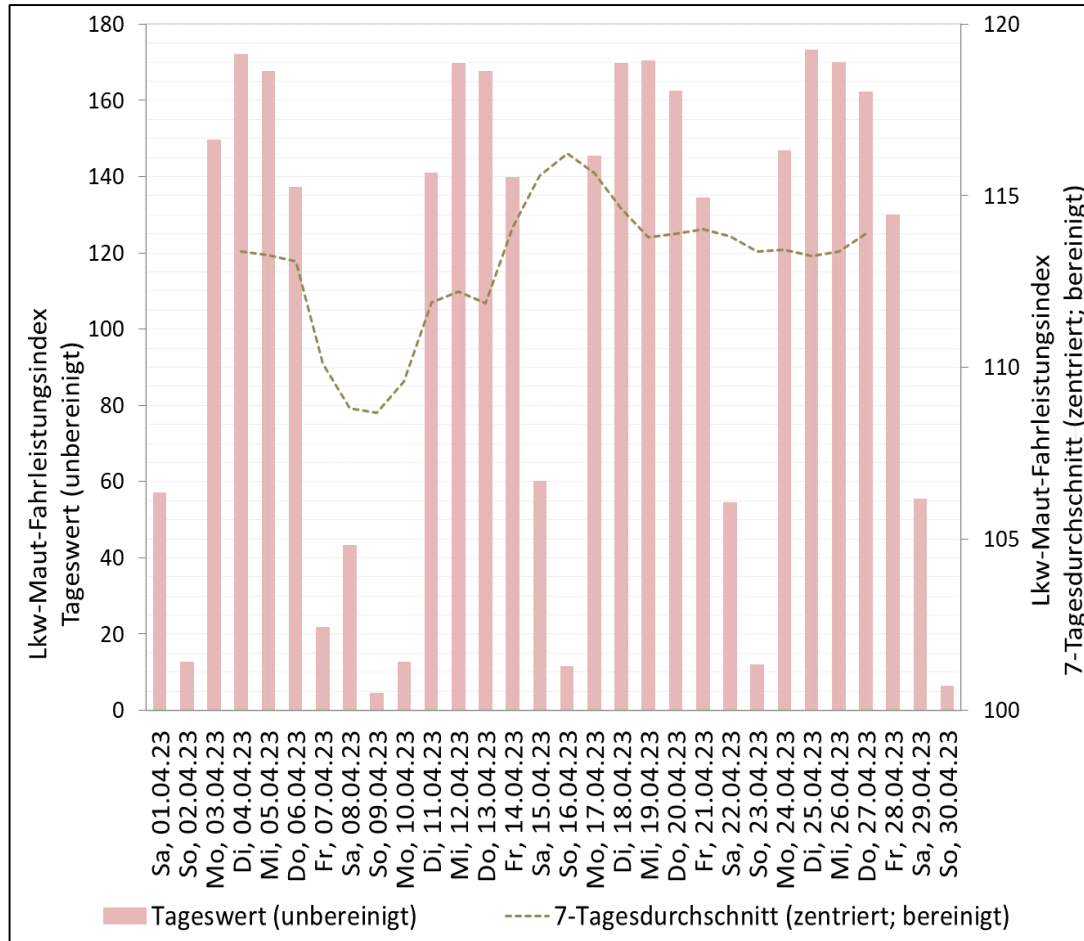


## Entwicklung des Lkw-Maut-Fahrleistungsindex

- Der Indexwert am aktuellen Rand befindet sich mit rund 111 Punkten auf dem Niveau von Januar und März 2023.
- Seit Dezember 2022 unterschreitet der Wert das vierte Mal das Niveau vor der Covid-19-Pandemie.
- Der laufende 24-Monatsdurchschnitt wird seit November 2022 nicht mehr überschritten.

# Entwicklung des täglichen Lkw-Maut-Fahrleistungsindex im April 2023

(basierend auf mautpflichtiger Fahrleistung von Fahrzeugen mit mindestens 4 Achsen auf Autobahnen; Basisjahr 2015 ; saison- und kalenderbereinigt)

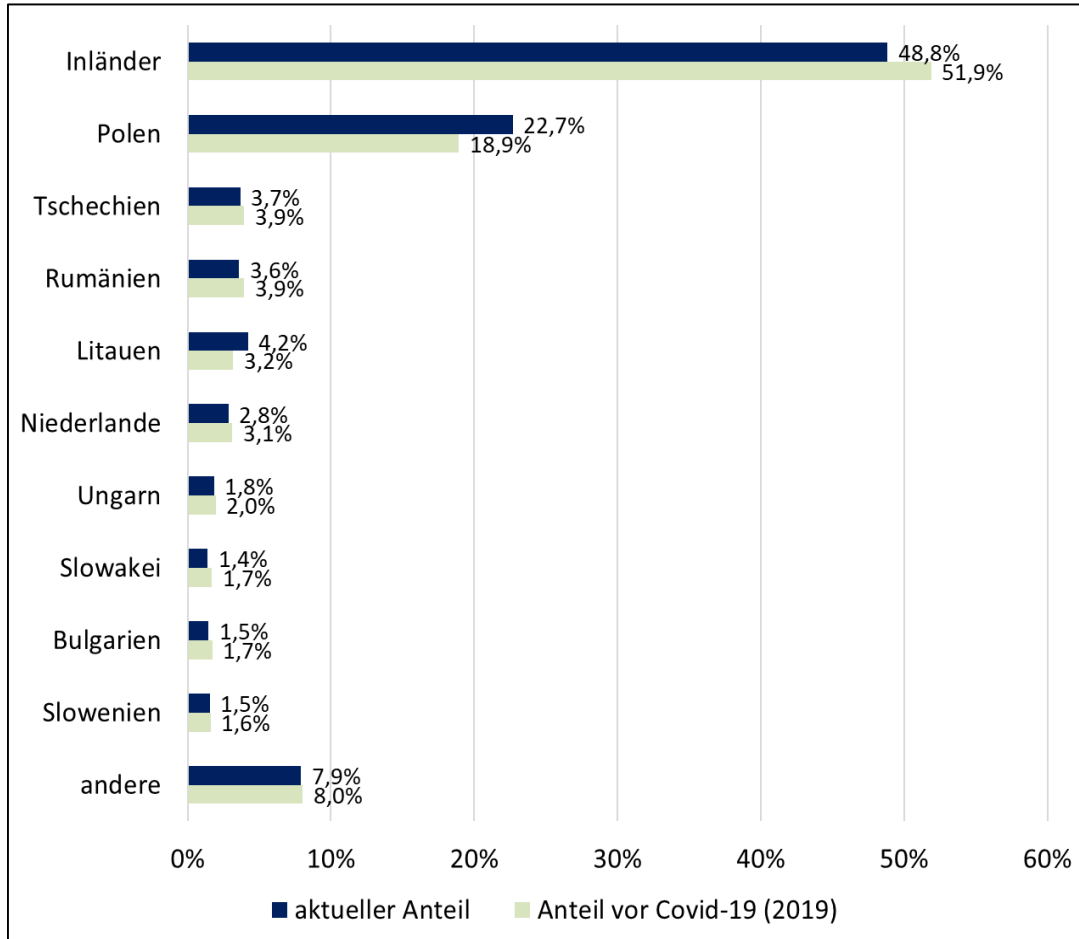


## Der Monat im Überblick

- Im Monatsverlauf befinden sich die unbereinigten maximalen Tageswerte auf ähnlich hohem Niveau. Der maximale Wert tritt mit 173,3 Punkten am 25. April auf.
- Der bereinigte 7-Tagesdurchschnitt zeigt ab Mitte des Monats eine fallende Tendenz auf. Ende April liegt er mit 113,9 Punkten ähnlich hoch wie zu Beginn des Monats (113,4 Punkte).
- Vom 06. bis 11. April ist die Fahrleistung geprägt durch die Osterfeiertage.

# Anteile der Fahrleistungen nach Herkunftsländern im April 2023

(basierend auf mautpflichtiger Fahrleistung von Fahrzeugen mit mindestens 4 Achsen auf Autobahnen)



## Anteile der Fahrleistung nach Herkunftsländern

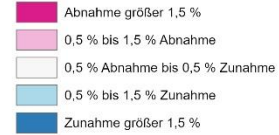
- Der Anteil der Fahrleistung der Inländer ist im April 2023 um rund 3,1 Prozentpunkte im Vergleich zum April 2019 zurückgegangen.
- Die Anteile, der durch polnische und litauische Fahrzeuge erbrachten Fahrleistung, sind um rund 3,8 bzw. 1,0 Prozentpunkte gestiegen.
- Die Anteile anderer gebietsfremder Fahrzeuge sind gegenüber April 2019 marginal gesunken.

# Vormonatsveränderung des Lkw-Maut-Fahrleistungsindex nach Bundesländern im April 2023

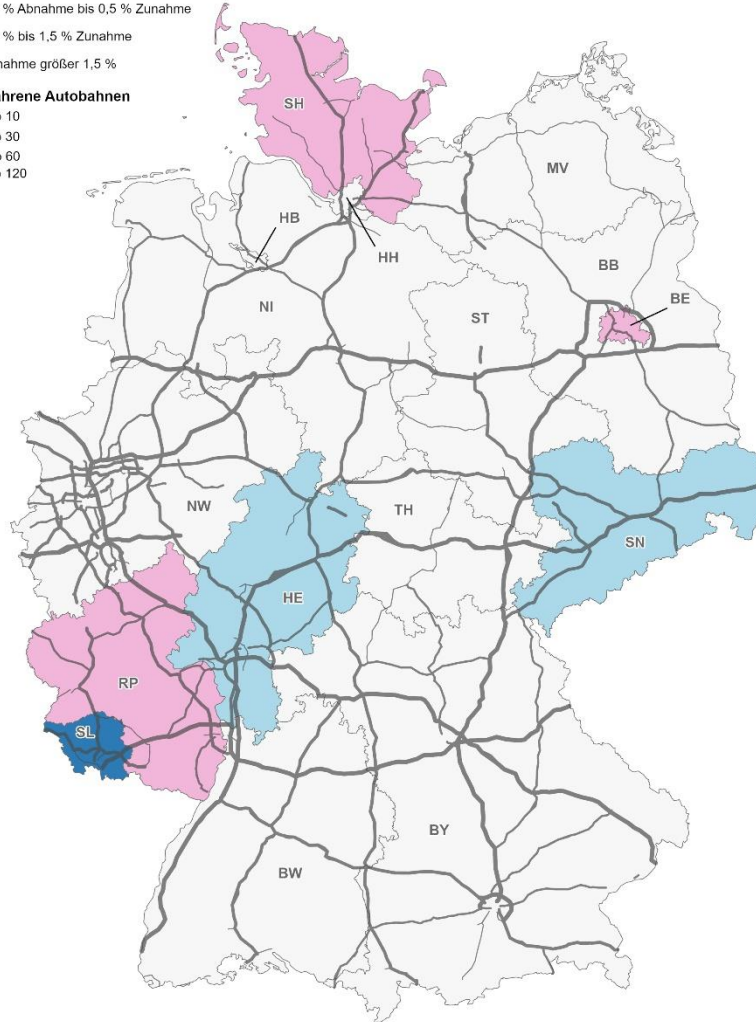
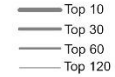
(mautpflichtige Fahrleistung von Fahrzeugen mit mindestens 4 Achsen auf Autobahnen; Basisjahr 2015 ; saison- und kalenderbereinigt)

## Vormonatsveränderung

April 2023



## Meistbefahrene Autobahnen



## Entwicklung der Fahrleistung nach Bundesländern

- In zehn Bundesländern ist die Fahrleistung gegenüber dem Vormonat nahezu unverändert.
- Hessen und Sachsen verzeichnen eine Zunahme der Fahrleistung zwischen 0,5 % und 1,5 %. Im Saarland ist der größte Anstieg mit 1,8 % festzustellen.
- Leichte Rückgänge weisen die Bundesländer Rheinland-Pfalz, Schleswig-Holstein und Berlin auf (Abnahme zwischen 0,5 % und 1,5 %).

## Mautstatistiken und Mautverkehr KOMPAKT - Nutzungsinformation

Im Bundesamt für Logistik und Mobilität (BALM) liegen vielfältige und anonymisierte Daten – wie zum Beispiel die Daten aus der Erhebung der Lkw-Maut – vor. Diese Daten sind für die Beantwortung verkehrsbezogener und im weiteren Sinne konjunktureller Fragestellungen von großem Interesse. Bereits seit dem Jahr 2008 veröffentlicht das BALM aufbereitete Zahlen aus den Mautdaten in der sogenannten „Mautstatistik“. Im Zuge gestiegener und unterschiedlicher Informationsbedarfe hat das BALM nun die Mautstatistik weiterentwickelt. Dahingehend erscheinen ab Juli 2022 unter dem Titel „Mautstatistiken“ die Produkte „Mautverkehr KOMPAKT“, „Mautdaten Tabellenwerk“ und „Mautdaten Bund“.

Das neu entwickelte Format „Mautverkehr KOMPAKT“ bildet den neusten Baustein der Mautstatistiken und wird seit Juli 2022 veröffentlicht. Mithilfe von Abbildungen und kurzen Stichpunkten werden prägnante und praxisrelevante verkehrliche Kernaussagen über den jeweils zurückliegenden Monat aus den komplexen Mautdaten herausgearbeitet. Das neue Format ist modular aufgebaut, um zukünftige Fragestellungen flexibel berücksichtigen zu können. Das Informationsangebot richtet sich insbesondere an Beteiligte des Transportgewerbes sowie an Presse und die interessierte Öffentlichkeit. „Mautverkehr KOMPAKT“ erscheint monatlich und in erweiterter Form jährlich. Die verwendeten Daten der Lkw-Maut-Indizes werden regelmäßig in Zusammenarbeit zwischen dem BALM und dem Statistischen Bundesamt erstellt und in der Datenbank [GENESIS-Online](#) (Tabellen 42191) veröffentlicht.

Die hohe Aktualität der monatlichen Indizes hat zur Folge, dass sich die Werte rückwirkend am aktuellen Rand geringfügig ändern können. Systembedingt können Daten aus dem automatischen Verfahren der Mauterhebung vereinzelt zeitverzögert in die den Auswertungen zugrundeliegende Datenbasis einfließen. Zudem sind durch Anpassungen im Verfahren der Kalender- und Saisonbereinigung im Nachgang marginale Änderungen der monatlichen Indizes möglich. Die Verfahren der Saisonbereinigung von Tagesdaten befinden sich noch in der Entwicklung und werden als experimentell bezeichnet. Die Verfahren werden laufend angepasst und die Daten aktualisiert, sodass sich je nach Datenstand Abweichungen ergeben können.

Die seit 2008 unter der ehemaligen Bezeichnung „Mautstatistik“ veröffentlichten detaillierten Tabellen werden unter dem Namen „Mautdaten Tabellenwerk“ fortgeführt. Im Vergleich zu „Mautverkehr KOMPAKT“ sind die in den Kreuztabellen enthaltenen Informationen weniger stark verdichtet und richten sich an langjährige Nutzerinnen und Nutzer. Die Veröffentlichung erfolgt weiterhin monatlich und jährlich auf den Internetseiten des BALM.

Den letzten Baustein bilden die sogenannten „Mautdaten Bund“. Hier werden Mauteinnahmen sowie seit Jahresbeginn 2022 mautpflichtige Fahrleistungen und Abschnittsbefahrungen mit und ohne Tarifparameter für einzelne Abschnitte der Bundesfernstraßen veröffentlicht. Im Vergleich zu „Mautverkehr KOMPAKT“ und „Mautdaten Tabellenwerk“ sind diese Daten deutlich weniger stark verdichtet. Dadurch wird dem Adressatenkreis aus Expertinnen und Experten aus dem Forschungsbereich und Ingenieurbüros, die tiefgehende Daten benötigen, aber auch externen Anfragen mit Fragestellungen mit räumlichen Bezug ein verbessertes Angebot unterbreitet. Die Daten werden monatlich auf den Internetseiten des BALM ergänzt.



Weitere Hintergrundinformationen zu den Mautdaten und Lkw-Maut-Indizes finden Sie in den folgenden methodischen Erläuterungen und Publikationen:

- [Methodische Erläuterungen](#) zur Mautstatistik
- [Digitale Prozessdaten aus der Lkw-Mauterhebung – neuer Baustein der amtlichen Konjunkturstatistiken](#) (Wissenschaftsmagazin WISTA 06/2018)
- [Täglicher Lkw-Maut-Fahrleistungsindex aus digitalen Prozessdaten der Lkw-Mauterhebung](#) (Wissenschaftsmagazin WISTA 04/2020)
- [Der Lkw-Maut-Fahrleistungsindex für Bundesländer: ein neuer Konjunkturindikator für die regionale Industrieaktivität](#) (Wissenschaftsmagazin WISTA 01/2022)
- [Der neue Lkw-Maut-Grenzfahrtenindex](#) (Wissenschaftsmagazin WISTA 05/2022)

## Impressum

Herausgeber: Bundesamt für Logistik und Mobilität  
Werderstraße 34  
50672 Köln

Tel.: 0221-5776-0  
Fax: 0221-5776-1777

Postfach 19 01 80  
50498 Köln

E-Mail: [poststelle@balm.bund.de](mailto:poststelle@balm.bund.de)  
Internet: [www.balm.bund.de](http://www.balm.bund.de)

Stand: Mai 2023

Dieser Veröffentlichung ist Teil der Öffentlichkeitsarbeit des Bundesamtes für Logistik und Mobilität. Sie wird kostenlos abgegeben und ist nicht zum Verkauf bestimmt. Vervielfältigung und Verbreitung, auch auszugsweise, mit Quellenangabe gestattet.

